

ZUTPHEN

*Nieuwsbrief monumentenzorg,
archeologie en bouwhistorie in de gemeente Zutphen*

Mo mentaal



- ▶▶ Vaste kalven en bewegende ramen
- ▶▶ Nieuwe gegevens Westelijke Nieuwstad
- ▶▶ Vliegloods gesloopt

December 2006, nr. 14

Oude vensters in Zutphen.

Vaste kalven en bewegende

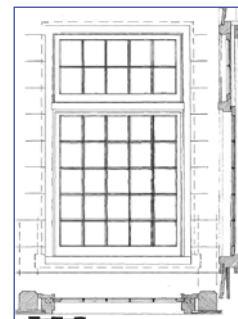
De volop in uitvoering zijnde bouwhistorische herinventarisatie van de Oude Stad levert soms aardige ontdekkingen op. In verschillende panden bleken de houten kozijnstijlen van schuifvensters nog sporen te bevatten van een zogenaamd vast kalf, een tussenregel die het venster indeelde in een boven- en onderraam. De plaats van deze verdwenen tussendorpel kon in een aantal gevallen aan de hand van dichtgezette houtverbindingen die zich in de verflaag aftekenen herkend worden. Dit vormt de aanleiding om in dit nummer wat dieper in te gaan op de oorsprong en verschijningsvorm van dit vrijwel uit het straatbeeld verdwenen venstertype.



▲ 18de eeuwse afbeelding van de Rasphuispoort in Amsterdam met daarop een staalkaart van venstertypen. Het huis uiterst rechts heeft op de verdieping schuifvensters met vaste kalven en luiken voor de onderramen en op de hogere verdiepingen schuifvensters en luikopeningen. Het huis in het midden heeft op de verdieping rechts een houten kruisvenster en links een schuifvenster met wisseldorpel. Op zolder is naast een schuifvenster een bolkozijn aangebracht.

In de late middeleeuwen en tot ver in de 18de eeuw was het gebruikelijke venstertype het kruiskozijn. In onze streken meestal geheel uitgevoerd in baksteen, eventueel met natuurstenen stijlen en kalven. Bij dit venstertype en ook bij het verwante kloosterkozijn, zijn de bovenramen gevuld met glas-in-lood en konden de onderramen aan de buitenzijde afgesloten worden met luiken. Later werd het gebruikelijk om ook de onderramen aan de binnenzijde te voorzien van beglaasde ramen.

Aan het eind van de 17de eeuw wordt met name onder invloed van veranderingen in de wooncultuur een nieuw type geïntroduceerd: het schuifvenster. Steeds meer werden interieurs rijk gedecoreerd met schilderijen of stucwerk voor een goede beleving hiervan was meer daglicht nodig. De constructie van de huizen werd ook steeds meer aan het zicht onttrokken en het uitzicht en de gebeurtenissen op straat werden nadrukkelijker bij het interieur betrokken. Het principe van deze schuifvensters, ook wel Engelse vensters genoemd, berust op een vast of schuivend bovenraam met aan de binnenzijde daarvan een omhoog schuifbaar onderraam. Hoewel de naam anders doet vermoeden is het schuifraam waarschijnlijk een Franse vinding. Toch wordt na de introductie van het moderne schuifvenster het kruiskozijn nog lange tijd toegepast. Houten kruiskozijnen konden ook geschikt gemaakt worden voor schuivende ramen. Door de onderste en later ook de bovenste middenstijl weg te



▲ Tekening van een uit 1743 daterend schuifvenster met vast kalf, toegepast in een houten huis in Koog aan de Zaan. De luiken voor de onderramen zijn niet getekend. RV Docblad kozijn, raam- 19-2.

ramen

laten kon het bovenraam op het resterende kalf rusten en het onderraam achter het kalf naar boven schuiven. Veel oudere houten kruiskozijnen zijn op deze wijze aangepast, in Zutphen zijn die echter nog niet aangetroffen. De vroegste schuifvensters zullen hier meestal nieuw gemaakt zijn, maar werden geheel in de bestaande traditie vrijwel altijd met een vast kalf uitgevoerd. Dit nieuwe type venster heeft in korte tijd een belangrijke plaats in het straatbeeld gekregen. Op 18de en 19de eeuwse tekeningen van de Groenmarkt bijvoorbeeld zijn een aantal huizen met schuifvensters met vaste kalven weergegeven. De overgang ten opzichte van het traditionele kruisvenster was ook niet zo groot. Het benedendeel blijft aan de buitenzijde namelijk op traditionele wijze met twee luiken af te sluiten, deze hebben hun aanslag in een sponning in de onderdorpel en het kalf en slaan in het midden tegen elkaar. Ook komen vensters voor die over de hele hoogte van luiken voorzien zijn. Het betreft in de meeste gevallen vensters op de begane grond waarbij de luiken voor de nodige bescherming en intimiteit moeten zorgen.

Dit overgangstype tussen het kruiskozijn en het schuifvenster in zijn zuivere vorm moet op vrij grote schaal toegepast zijn, maar omdat bij latere modernisering de indeling meestal geheel vernieuwd werd zijn vrijwel geen gave exemplaren van dit venstertype bewaard gebleven.

OP HET SPOOR VAN KALVEN.

Zoals eerder opgemerkt wordt momenteel in het centrum van Zutphen de Oude Stad aan een inventarisatie onderworpen waarbij oude panden worden bezocht, die eerder op basis van alleen de voorgevel waren beoordeeld en te licht waren bevonden voor de gemeentelijke monumentenlijst. Zo ook het pand Kolenstraat 2. Niet alleen bleek dit pand nog in het bezit van een oude eiken kapconstructie en oude balklagen met peerkraalsleutelstukken, in de voorgevel waren bovendien twee oude kozijnen met meerruits schuiframen aanwezig die de aandacht trokken. Behalve diverse oude ruiten van geblazen glas in de oude roeden en de oude vensterbanken, vielen rechthoekige klossen op halverwege in de kozijnstijlen die tegenover elkaar gaten van gelijke



▲ Tekeningen van Jan de Beijer uit 1744 van de Groenmarkt met op de achtergrond de Wijnhuistoren. Het huis uiterst rechts heeft op de begane grond schuifvensters met een vast kalf.



▲ Een zeer fraai voorbeeld van een pand met nog geheel in de oorspronkelijke vorm bewaarde schuifvensters met vaste kalven is het voormalige bouwhuis van de Nettelhorst bij Lochem dat dateert uit 1760.



▲ Fraai maar vervallen voorbeeld van een oorspronkelijk met vast kalf uitgerust schuifvenster in de Kolenstraat. Het onderste deel van de stijlen is voorzien van een sponning voor de buitenluiken en de plaats van het verdwenen kalf tekent zich duidelijk af in de verf.



▲ Nog vrijwel compleet schuifvenster met vast kalf in de voorgevel van Heukestraat 51 in Zutphen. De luiken ontbreken, maar de plaats van de duimen van de gehengen is nog goed te zien, net zoals de uitsparingen in de stijlen van de klamp om de luiken af te sluiten.

afmeting opvullen. Werd aanvankelijk nog even gedacht aan pengaten behorende bij kruiskozijnen, die naderhand tot schuifvenster waren aangepast, na verwijdering van recent aftimmerwerk bleek dat de aangetroffen pengaten alleen in de stijlen voor te komen en niet in de boven- en onderdorpel. Nadat enkele dagen later vergelijkbare bouwsporen werden aangetroffen aan een binnenplaats in de zijgevel van een achterhuis, werden meerdere panden vanaf de straat bekeken op de aanwezigheid van oude vensters.

De voorgevels en raamindelingen van huizen in de hoofdstraten zijn nogal gevoelig voor veranderende modeopvattingen en daardoor vaak meerdere malen veranderd of aangepast. Daarbij sneuvelden veel oude vensterkozijnen om plaats te maken voor grotere exemplaren met ramen waarbij de boven- en onderramen met een wisseldorpel op elkaar aansluiten. In de achter en zijstraten bleef

meer van de oude kozijnen bewaard. In de Kolenstraat bijvoorbeeld zijn bij de huisnummers 2 en 15 oude exemplaren met de sporen van inmiddels wel verdwenen vaste kalven te zien. Een zeer fraai voorbeeld van een dergelijk kozijn met verwijderd kalf is te zien in de zijgevel van Turfstraat 13. De sponningen voor de luiken zijn goed herkenbaar en houden bij de plek van het verdwenen kalf abrupt op. Dit is vrij uitzonderlijk, bij veel aangepaste kozijnen werd de sponning gevuld met een lat die was voorzien van eenzelfde hoekprofiel als de bovenste helft van het kozijn. Was dit voorzien van een duivejager, kreeg de opvullat ook een duivejager.

Deze oude kozijnen bezitten behalve het al of niet verdwenen tussenkalf vaak nog andere details die iets vertellen van hun vroegere gebruik en indeling, zoals gesmede duimen voor de luiken of het gat in de sponning om de sluitboom voor de luiken in te schuiven.

Zoals gezegd zijn deze sporen vaak afgezaagd of met een klos gevuld, maar door scheurtjes of verdikkingen in de verflagen nog wel herkenbaar.

Ondanks alle aanpassingen en modernisering bleven in Zutphen toch enkele oude kozijnen met vaste kalven bewaard. Deze zijn te bewonderen in de voorgevels van de pakhuizen Heukestraat 51 en Bornhovestraat 20. ■

¹ Op de eerste verdieping van het achterhuis van Groenmarkt 3.

Meer muntgewichten uit Zutphense bodem

Als vervolg op het artikel "Heb je al goud gevonden?" in het decembernummer van 2005 volgen nog enkele opmerkelijke exemplaren die onlangs uit Zutphense bodem zijn opgegraven.

Er zijn mij twee muntgewichten gemeld die door detectoramateurs zijn gevonden. Tevens is er bij een opgraving eentje gevonden. De drie muntgewichten zijn ongeveer 15 bij 15 mm groot en enkele millimeters dik.



▲ Muntgewicht met eenzelfde tekening en de gouden munt: aartsengel Michael die de duivel doorsteekt.

Een muntgewicht gevonden door een detectoramateur in Warnsveld:

De afbeelding is van aartsengel Michael die de duivel doorsteekt (liggende draak). De munt die hiermee kan worden gewogen is de 1/2 Angel uit Engeland. Deze gouden munt weegt 2.56 gram en werd geslagen tussen 1470 en 1600. Wat bijzonder is aan dit gewicht, is dat rechtsboven in de hoek een klein rondje te zien is. Dat is een messing propje, dat doorloopt tot op de achterzijde. Hiermee is het gewichtje gejusteerd (opnieuw op het juiste gewicht gebracht). Dit fenomeen is vrij zeldzaam.

Op de achterkant staat de afbeelding van een handje met daaromheen driehoekjes, rondjes en kruisjes. Het handje is het ijkteken van de stad Antwerpen, waar dit gewichtje is gemaakt. De naam van de bewuste maker is hieruit niet te herleiden. De stijl wijst op een datering in het begin van de 16e eeuw, rond het jaar 1520. Op deze zijde is het messing propje ook duidelijk te zien.

Op dit muntgewicht (gevonden in Zutphen door Freddy Onland) staat op de voorkant een afbeelding van een kogge. De kogge was een redelijk zeewaardige éénmaster, met een lengte van 15 tot 30 meter. Het schip kon over lange afstand betrekkelijk grote ladingen over zee vervoeren. De Zutphenaren hebben veel handelswaar per kogge naar de kusten van de Noord- en Oostzee getransporteerd. Links van de mast is een (gotische) h te zien, dat staat voor Henry. De munt, waar het muntgewicht voor bedoeld was, is een Engel-

se Noble. Deze heeft een massa van 7.0 gram en werd in Engeland gemaakt van 1412 tot 1464 door drie Engelse koningen Henry IV, V en VI. Als imitatie van de Engelse Noble werd er ook in de Lage Landen eenzelfde munt gemaakt in de jaren 1416-1585 met een massa van 6.8 gram. Dit is de zogenoemde tolerantie-massa, dat wil zeggen de officiële massa die het bewind voorschreef. Het muntgewicht heeft een massa van 6.7 gram, dus er is 0.1 gram afgesleten.

Op de achterkant staat een handje, het ijkteken van de stad Antwerpen. Verder staan er de letters LVG en cijfers 8 0 op (dit duidt op het jaartal 1580). De maker is Leneart van de Gheere III. Wij kennen hier vier generaties van zijn familie. Het beroep muntgewichtmaker werd van vader op zoon doorgegeven.

Wat dit muntgewicht verder bijzonder maakt; is een heel klein stempel (klop) in de rechter bovenhoek (zie afbeelding). De klopp is van een vuurijzer. Een vuurijzer is het goedkeuringsmerk van de ijkmeester-generaal in de Zuidelijke Nederlanden. LVG III was ijkmeester-generaal van de 17 Verenigde Provinciën sinds 1578. Hij werkte tussen 1581 en 1585 ook bij de Zeeuwse Munt in Middelburg. LVG III vluchtte in 1585 naar Amsterdam waar hij in 1586 de eerste ijkmeester-generaal van Holland en West-Friesland werd.

Als ijkmeester voor Holland en West-Friesland, klopt hij zijn L in de hoek boven rechts. Dit deed hij ook op de keerzijde van grote muntgewichten voor zilveren munten. Er zijn ook muntgewichten met een klopp "hoorn"



▲ Achterkant muntgewicht: handje binnen cirkel met rondjes en kruisjes.



▲ **Voorkant van het muntgewicht: een boot met rechtsboven de klop. Op de achterkant staan de letters LVG 80 en een hand binnen een cirkel**



▲ **Detail uit de rechterbovenhoek: de klop vuurijzer. Afmeting 5 bij 6 millimeter**

bekend uit Middelburg. Maar wat die klop precies betekent, is nog de vraag. Mogelijk is de klop bedoeld als ijk- of herijkmerk.

Ook is er bij een opgraving door de gemeentelijke archeologische dienst een muntgewichtje gevonden. Het gewichtje is afkomstig uit de bovenlaag van het kerkhof van de Broederkerk. In het kader van het plaatsen van vele tientallen ondergrondse vuilcontainers is archeologisch onderzoek verricht op tal van locaties in de Zutphense binnenstad. Eén van die locaties was gelegen aan het Broederkerkhof. Dit kerkhof was van ongeveer 1300 tot 1600 in gebruik als begraafplaats van de Dominicaner broeders, van 1600 tot 1830 als kerkhof van de Hervormde gemeente, die de oude kloosterkerk toe in

gebruik had. Tijdens de opgraving werden op nog geen tien vierkante meter ruim 40 (delen van) skeletten opgegraven. Het gewichtje werd aangetroffen in het niveau vlak boven de begravingen.

Het betreft een muntgewichtje met slechts aan één zijde een afbeelding: een koningshoofd en een tekst: ..VNG DVCA... wat staat voor Ungars Ducat. (Hongaarse dukaat). Het weegt 3,49 gram. Het muntgewicht kan in Keulen, Antwerpen of Gent gemaakt zijn. Het type is tot op heden niet in de literatuur teruggevonden. Het gewichtje is dus boven de skeletten gevonden, maar dateert toch van voor 1509. Door het vele begraven is het gewichtje waarschijnlijk uit de diepere onder-

grond opgespit.

Met deze drie muntgewichtjes komen we op zeven muntgewichtjes uit de 16^e en 17^e eeuw in totaal. Het geeft een beeld van de verscheidenheid aan munten weer die hier in Zutphen circuleerden. De landen van herkomst zijn: Nederland (de Republiek) en Engeland elk vertegenwoordigd met twee stuks, verder Frankrijk, Hongarije en Spanje met elk een. Van de zeven muntgewichtjes zijn er vijf in Antwerpen gemaakt door vijf verschillende makers. Verder is er één gemaakt in Amsterdam en van één is de productieplaats onbekend. ■

Dirk Jan de Witt,
Metaaldetectoramateur.



▲ **Een gouden Nobel uit Engeland**



▲ **Gouden munt Hongaarse Dukaat met het bijbehorende muntgewicht.**



Gebruikte Literatuur

- Hendrikse, H. 2000. Makersmerken op Middelburgse muntgewichtjes. In: tijdschrift Meten en Wegen, december 2000.
- Houben G.M.M., 1981. Muntgewichtjes voor munten van de Nederlanden. (Roermond)
- Houben G.M.M., 1998. De oudste Muntgewichtjes uit de Nederlanden 1300-1600. (Roermond)
- Huiskamp M., 1994. Gewogen of Bedrogen. (Zwolle)
- Pol A., 1990. Noord-Nederlandse Muntgewichtjes. (Leiden)
- Witkop Koning D.A./ Houben G.M.M., 1980. 2000 jaar Gewichtjes in de Nederlanden. (Lochem)
- Informatie van Coinwate, op forum www.muntstukken.be

Kolenstraat 2, geslaagde monumentenzorg

Het herbestemmen van een monument is vaak een lastige zaak. Monumentenzorg wil graag historisch belangrijke elementen van het monument behouden. Daarentegen stelt ook de nieuwe functie van het pand zijn eigen eisen. Soms zijn die belangen dermate tegengesteld dat moet worden gezocht naar een passender bestemming. Zo niet bij Kolenstraat 2. Bij indiening van de bouwvergunning voor verbouw tot bakkerij was het pand nog geen monument; de architect hóefde nog nauwelijks rekening te houden met historische bouwkundige waarden.

Eind augustus 2006 pas kwam overleg met Henk Smit van ambachtscentrum 'De Driekant', de nieuwe eigenaar van het pand, op gang. De vergunningen kwamen er aan en de verbouw tot bakkerij bleek weldra te kunnen beginnen. Het pand stond echter al lang op het verlanglijstje van monumentenzorg Zutphen en kon worden meegenomen in de planning voor de herinventarisatie van de binnenstad. Tot voor kort werd namelijk de monumentwaarde van de binnenstad van Zutphen nog grotendeels bepaald op basis van slechts de buitenzijde van de panden. Dat verandert nu. Als de binnenzijde van Kolenstraat 2 kon worden bekeken, zou het wel eens historisch heel waardevol kunnen blijken en reden zijn voor plaatsing op de gemeentelijke monumentenlijst, zo was de verwachting. En aanwijzing tot gemeentelijk monument zou de mogelijkheid opleveren voor financiële ondersteuning voor restauratie.

Vanaf september 2006 is het hard gegaan. Henk Smit diende een verzoek in voor plaat-

sing op de gemeentelijke monumentenlijst. Het pand werd direct geïnventariseerd en bleek een prachtige middeleeuwse kap uit circa 1440 (dendrochronologisch onderzoek) te hebben steunend op uiteraard middeleeuwse muren en even oude balklagen. In de voorgevel bleken twee wellicht zeventiende eeuwse bijzondere ramen te zitten met vroeg twintigste-eeuwse binnenramen. Graag verwijs ik naar wat bouwhistoricus Peter Boer hierover zegt in het artikel over vaste kalven, elders in dit blad. Naar aanleiding van zijn rapportage, gaf de gemeentelijke monumentencommissie direct advies voor plaatsing op de monumentenlijst. Het pand is inmiddels gemeentelijk monument. Gestimuleerd door de nieuwe financiële mogelijkheden werd het verbouwplan aangepast en uitgebreid tot een volwaardige echte restauratie! Ramen in de voorgevel die aanvankelijk geheel vervangen zouden worden, blijven nu grotendeels zitten en worden gerestaureerd. Het dak van het achterhuis, met zijn aluminium dakplaten, krijgt weer zijn Oudhollandse pannetjes terug. De daken krijgen dakbeschot en de achter- en zijgevels met hun fraaie gesmede muurankers worden hersteld. Door het verplaatsen van een koelcel kunnen bestaande oude kozijnen in ere worden hersteld. De bouwkosten gingen daardoor wel met



▲ **Kolenstraat 2 vanaf een pand aan de overzijde van de straat. Goed te zien is de opvallende, steile lessenaarskap. De gesmoorde dakpannen aan de straatzijde zijn in het verleden bij een aanpassing aan de geveltop aangebracht.**

Foto J.S. Krijnen - gemeente Zutphen

€ 50.000,- omhoog. Maar deze worden grotendeels gecompenseerd door een laagrentende gemeentelijke lening op basis van de nieuwe gemeentelijke Verordening Monumentenfonds Zutphen 2005 en door de provinciale restauratiesubsidie van 20%. Nu, begin oktober, is de subsidieaanvraag in behandeling bij de provincie; hun vooruitakkoord is verleend: er kan nu bijna worden gestart! Alleen de bank moet nog even groen licht geven.

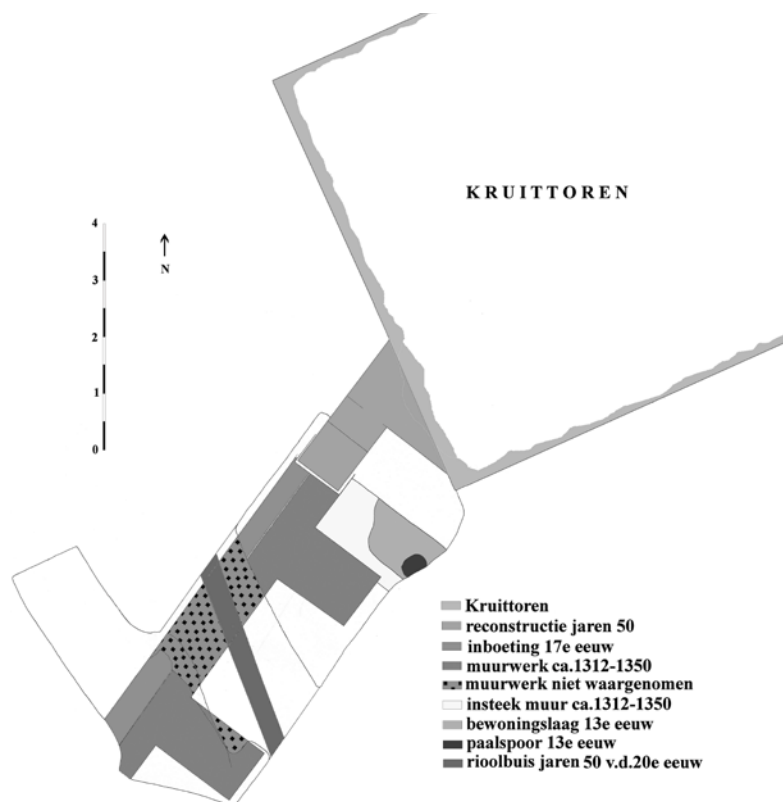
Financiële ondersteuning van restauraties door de overheid, zo blijkt maar weer eens, is van doorslaggevend belang voor de haalbaarheid van behoud van belangrijke monumentale waarden. Kolenstraat 2: een bijzonder pand van een bijzondere sociale private onderneming "De Driekant". ■



◀ **De zolder met de bijzondere kapconstructie, die in verband met het lessenaarsdak aan één zijde bestaat uit rechte spantbenen.**

Foto J.S. Krijnen - gemeente Zutphen

Nieuwe gegevens over de westelijke Nieuwstad



▲ Schematische weergave van de stadsmuur, aansluitend aan de Kruittoren

In de zomer van 2006 vond er een tweetal archeologische projecten plaats rond het Stationsplein. De eerste kleine opgraving vond plaats ten zuidwesten van de Kruittoren, het tweede project was de archeologische begeleiding van de rioolwerkzaamheden op het Stationsplein, waarbij ook een extra archeologische werkput werd aangelegd naast de rioolsleuf. Het eerste project was er specifiek op gericht om de dimensies van de muur vast te leggen, zoals de onderlinge afstand van de steunberen, dikte van de muur etc., dit om bij de herinrichting van het plein de muur weer te kunnen geven in de bestrating. Behalve dat de dimensies precies werden vastgesteld (afb. 1), bleek al gauw dat er meerdere fasen in de muur aanwezig waren die nieuwe inzichten gaven in de gebruikperiode van de muur, en bovendien bood de omliggende grond een blik op de geschiedenis van dit stuk Nieuwstad van vóór de muur. Het tweede project

was gericht op het doen van waarnemingen aan alles waar het riool door heen zou gaan: de stadsmuur, een muurtoren, het voormalige Binnen Gasthuis en het voormalige Isendoornklooster. De gegevens van beide onderzoeken zijn gebundeld in een rapport in de reeks Zutphense Archeologische Publicaties. Het stratenplan van de westelijke deel van de Nieuwstad wijkt af van het oostelijke deel. Het eerste stadsdeel heeft uitwaaiende straten die ontspringen vanuit de Turfstraat, waar zich in de middeleeuwen de Engespoort bevond - het laatste stadsdeel heeft een geordende schaakbordstructuur. Het oostelijke deel is rond 1250 gesticht door graaf Otto II van Gelre en Zutphen, terwijl het westelijke deel al vóór die stichting bestaan lijkt te hebben. De opgravingen van 2006 hebben voor deze theorie nieuwe aanwijzingen opgeleverd. De stadsmuur is namelijk ingegraven door een duidelijke bewoningshorizont uit

de vroege 13^e en mogelijk 12^e eeuw. Uit deze lemige laag - die boven op de oude akkerlaag ligt - was bovendien een zeer fors paalspoor ingegraven. Opvallend is dat de laag bijzonder rijk was aan slachtafval en grote brokken bewust gebrande houtskool en zelfs steenkool. Daarnaast zijn er grote hoeveelheden ijzerslakken aangetroffen. Kuilen gevuld met ijzerslakken zijn aangetroffen bij de Kruittoren op het Stationsplein en in 2001 bij de opgraving Lokenstraat. Bij dit project werden bovendien vrij grote hoeveelheden breeuwsintels gevonden, die gebruikt werden bij scheepsbouw. Aan de oostzijde van de Nieuwstad zijn dit soort sporen nooit gevonden.

Het beeld dat uit deze gegevens ontstaat is dat het westelijke deel van de Nieuwstad - dat in de 13^e-eeuw op de flank van de zandrug langs de IJssel lag - een soort industriële zone was waar ruw ijzer dat elders werd gewonnen uit moerasijzererts werd uitgesmeed en vervolgens werd verwerkt tot onder meer breeuwsintels. IJzerverwerking is alleen mogelijk met houtskool of steenkool: met brandhout is het niet mogelijk de benodigde temperatuur te verkrijgen. Het produceren van breeuwsintels - ijzeren krammen die nodig zijn om scheepsnaden te dichtend heeft alleen zin als er ook schepen werden gebouwd, en het is dus waarschijnlijk dat zich op deze locatie, stroomafwaarts van Zutphen, een scheepswerf bevond.

Het bleef niet bij deze industrie. Rond 1250 liet Otto II de Berkel verleggen om een nieuw te bouwen watermolencomplex van energie te voorzien. Deze nieuwe Berkeltak werd de Molenbeek. Al deze werkgelegenheid maakte van Zutphen een aantrekkelijke vestigingsplaats, en dus werd de stad uitgebreid. In de tweede helft van de 13^e eeuw werd "De Nieuwstad" aangelegd, zodat al deze nieuwe inwoners er konden wonen. Vóór 1272 was de parochiekerk van de Nieuwstad, de Onze Lieve Vrouwekerk (thans St. Jan), reeds gebouwd.

In 1312 werd de Nieuwstad door graaf Reinald I officieel gefuseerd met de vrije stad Zutphen.

¹ H.A.C. Fermin & M. Groothedde 2006: Tussen de Schullentoren en de Kruittoren. Archeologisch onderzoek bij de westelijke stadsmuur van de Nieuwstad tijdens de herinrichting van het Stationsplein te Zutphen in 2006. Zutphense Archeologische Publicaties 26 (Zutphen)

en haar stadsmuur.



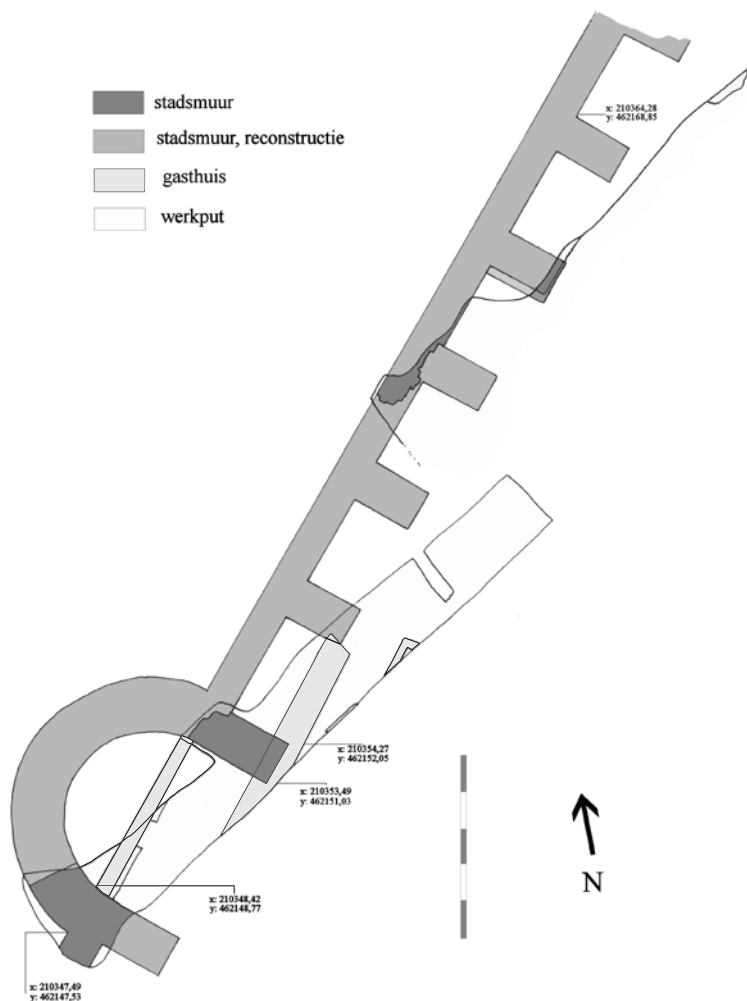
echter een aanwijzing dat er meer aan de hand is – ze komen er niet vanzelf. Bovendien moest de in 1250 gestichte Nieuwstad met haar vele inwoners en industrie, die grotendeels de motor van het toenmalige Zutphen vormde, maar tevens de Achilleshiel was in het geheel, verdedigd kunnen worden. Dus wat was er vóór de Nieuwstads-stadsmuur van 1312? Net als in het 12^e-eeuwse Zutphen waarschijnlijk een aarden omwalling (met palissade) en een gracht! Alleen werd deze omwalling gefaseerd opgeruimd met de bouw van de muur. Gefaseerd, want de wal eerst afgraven en daarna een muur bouwen was vanuit strategisch oogpunt natuurlijk niet slim (dit proces duurt vele

jaren en de stad ligt dan open voor de vijand). Eerst werden in het binnentalud van de zandwal gaten gegraven om poeren in te metselen. Het zand werd uiteraard niet in de gracht over de wal gegooid, maar belandde aan de stadzijde. Dit is de onderste zandlaag in het profiel. De poeren werden aan de bovenzijde met elkaar verbonden door middel van spitsbogen, waarna er een weergang op werd gemetseld. Daarna werden stukken wal afgegraven, waarbij het vrijgekomen zand door de bogen heen werd afgevoerd. Dit is de tweede, veel dikkere zandlaag. Waar de wal werd afgegraven, werd de eigenlijke muur gebouwd, ingekast in de bogen.

▲ **De Schullentoren in de sleuf. Linksonder is de ronding van de muurtoren te zien. De smalle muur in de keel is een fundament voor de lange gevel van het O.N.G.. Helemaal boven is de noordelijke "steunbeer" van de toren te zien.**

De Nieuwstad moest natuurlijk ook verdedigbaar zijn. De vraag is: gebeurde dit in één keer, en zo ja hoe en wanneer? Bij de laatste opgravingen zijn enkele theorieën hierover die de laatste jaren waren ontstaan, nog eens tegen het licht gehouden.

Om de stadsmuur diep te funderen moest eerst een sleuf gegraven worden. Deze sleuf is in een archeologisch profiel zeer goed waarneembaar. Hij is dwars door de eerder genoemde vroeg 13^e-eeuwse bewoningslaag heen gegraven en ook dwars door een laag bijna schoon zand. Boven het niveau waar de ingraving begint vinden we weer een (dikker) pakket relatief schoon zand. De ingraving bevat natuurlijk een hoop 12^e en vroeg 13^e-eeuws materiaal (de bewoningslaag is weer teruggeworpen in de funderingsleuf toen de muur klaar was), maar ook wat vroeg 14^e-eeuws aardewerk. Dit betekent dat de muur dus tussen 1300 en 1325 gebouwd is. Het jaar 1312 lijkt hiervoor een goede startdatum: de officiële fusie met de stad. Toen mócht er waarschijnlijk formeel zelfs pas een bakstenen muur gebouwd worden. De eerder genoemde zandpakketten vormen



▲ **Reconstructie van de stadsmuur en de Schullentoren.**

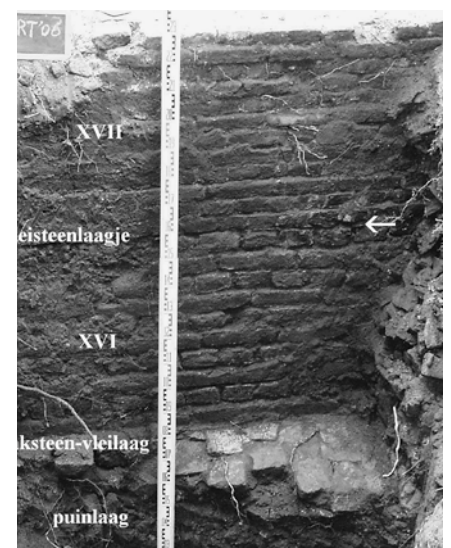


▲ Detail van de 17e-eeuwse schil op de hoek van de Schullentoren met de stadsmuur.

Deze 70 cm dikke muur werd op regelmatige afstand voorzien van muurtorens. Op de hoeken waren die vierkant: de Kruittoren in het westen en de Blanckentoren in het oosten. Langs de muur waren ze halfrond. Dergelijke halfronde muurtorens zijn nog te zien aan de Armenhage en de Bornhovestraat. Onder het Stationsplein werd ook een dergelijke toren opgegraven (afb.2), zij het zwaar beschadigd door de renovatie van het Gasthuis kort na 1850 en vervolgens de diepsloop voor het riool rond 1950. De contouren ervan lieten zich echter nog wel reconstrueren (afb. 3) Van deze toren is bovendien een 15e-eeuwse naam overgeleverd: de "Schullentoern". Aangezien die naam ook in het middelnederlands niets zinnigs betekent, is hij waarschijnlijk vernoemd naar meneer of mevrouw Schulle die naast de toren woonde (vgl. "Drogenapstoren", genoemd naar stadsmuzikant Thonis Drogenap, die er in woonde). Daarnaast werd er al in de 14e eeuw aan de veldzijde van de gracht een aarden wal met een bakstenen keermuur gebouwd. Deze werd in 2005 al aangetroffen in de bouwput van de fietsenkelder bij het station. De wal is ook te zien op de kaart van Jacob van Deventer uit ca. 1565 en loopt om de gehele stad. De functie ervan lijkt tweeledig. Hij zorgde voor genoeg waterstuwning voor de aandrijving van de molencomplexen, maar had ook zeker een defensieve functie. In wezen is het de eerste aanzet tot de bouw van vestingwerken als antwoord op de introductie van het kanon in de late 14e eeuw. Er moest een flinke verdedigingszone

komen tussen kanon en stad zodat de stad zelf buiten het schotveld kwam te liggen. De kanonnen werden echter steeds beter en de vestingwerken dus noodgedwongen ook. In de 16e eeuw worden er rondelen en bastions toegevoegd aan de verdedigingslinie. Daarbij werd in deze tijd aan de stadsmuur gesleuteld. Bij de muur is een 16e-eeuwse "inboeting" vastgesteld: een face lift van de muur. En hier bleef het niet bij. Ook bij de grootschalige verbeteringen aan de vesting in het begin van de 17e eeuw door Adriaan Anthoniszoon en zijn zoon Dirk Adriaanszoon Schelven werd de oude stadsmuur in de plannen meegenomen: ook in deze tijd werd de muur van een nieuwe schil uit kleine baksteentjes voorzien. (afb. 4-5) Dit laatste is een nieuw gegeven, er werd tot nu toe altijd van uit gegaan dat de muur als archaisch element hoogstens bleef bestaan omdat men te lui was om hem af te breken. Een argument hiervoor was onder meer de 15e-eeuwse vermelding van het maken van gaten in de muur door wasvrouwen om makkelijker bij de gracht te komen, hetgeen werd toegestaan door het stadsbestuur. Er wordt echter niet vermeld waar dit gebeurde. Aangezien de stadsmuur aan de zijde van de Nieuwstad en de Spitaalstad in wezen overbodig waren omdat beide stadsdelen in de 14e eeuw van een muur voorzien werden, kon men in de 15e eeuw naar hartelust gaten hakken in de muur bij bijvoorbeeld de Molengracht zonder dat dit enig effect had op de verdediging. Overigens is de muur op onder meer de kaart van Blaeu uit 1649 nog in optima forma aan-

wezig. Na deze tijd kwijnt de muur inderdaad weg. In de late 17e en 18e eeuw krijgt de Olypoort al de functie van "Gekkentoren" van het Oude en Nieuwe Gasthuis en in de 19e eeuw wordt de muur echt grotendeels gesloopt. In het onderzocht deel krijgt de stadsmuur een ondergeschikte functie als fundament voor de strakke gevel van het Oude en Nieuwe Gasthuis uit 1858. Deze is onder meer teruggevonden als dichtzetting van de keel in de Schullentoren, waar het middeleeuwse fundament immers even onderbroken werd. Hiermee werd de keel van het middeleeuwse verdedigingswerk definitief afgesneden. ■



▲ 16e- en 17e-eeuwse schil aan de veldzijde van de stadsmuur bij de Kruittoren, gescheiden door een leisteenlaagje.

² H.A.C. Fermin 2002: Via de Kromme Elleboogsteeg naar de Lokenstraat. Archeologisch onderzoek naar de historie van een huisperceel in de Nieuwstad. Nieuwsbrief Monumentenzorg 5 (Zutphen), 7-11

Zwijgen op de Zaadmarkt

Filmmaker Michiel van Erp registreert de gekte van Zutphen. Met zijn hilarische film 'Pretpark Nederland' laat hij de hier doorgedraaide vermaakbusiness zien. Zutphen moet immers op de kaart gezet met behulp van chocolade handtasjes. Van Erp houdt ons een spiegel voor en zet ons mooi te kakken. Liefst heel Nederland en Duitsland ook graag, moet zondagmiddag worden vermaakt op de Zutphense markt. Er kunnen nog best wat koetsen, tenten en bierwagens bij. Op Bokbierdag vlogen halfzatte mensen in de nauwe straten elkaar naar de strot, als pikkende kippen in een te kleine legbatterij. Elk weekend is volgepropt; kermis tegelijk met Open Monumentendag. Bij de website zoominopzutphen.nl hebben ze het nog niet door en melden trots: 'Deze documentaire, op Ned. 3, betekent natuurlijk forse aandacht voor Zutphen'. De film draait inmiddels in Zutphen, centrum van doorgeslagen

lol. We kunnen lachen om onszelf. De sfeer in de beste binnenstad wordt te vaak verdreven. Zutphen heeft genoeg van zich; veel meer is niet nodig. Als we die georganiseerde lol nou eens halveren? Oké, yange; spanning, hectiek, drukte en vertier horen bij een stad, maar ook ruimte voor yinge; ontspanning, voor verdriet, inkeer, de kroeg en de schoonheid van het vuil van de scheve oude monumentenmuren.

Dat plan voor bomen op de markt is zo gek nog niet. Geen tientallen; anders ontnem je het zicht op de mooie oude gevels; een paar bomen. Doe maar voor de eerste honderd jaar! Wat maakt het uit op de geschiedenis van een circa 700 jaar oude stad. Bomen zijn ontspanning. Zittend onder een mooie boom, zakken je de schouders en je middenrif; ontspanning treedt je lijf binnen. Zak neer in de schaduw. Zuig met de zuurstof even de sfeer

binnen van de oude stad. Besef de betrekkelijkheid van het aardse bestaan en koester u in de moederlijke beslotenheid van deze stad. Bomen met daaronder zitplek zonder consumptieplicht. Een plek waar je weer ongestoord kan zitten peinen, terwijl je bliken dwalen langs de oude glooiende rooilijnen. Wat dacht u van een nieuw evenement voor deze spirituele stad: mediteren op de markt. Zwijgend op de Zaadmarkt op zondagochtend, als er het eerste zonlicht valt. Hé citymanager, schrijf dat maar in je zak-agenda! Conservatief? In deze stad is dat een compliment.

Cornelis

Parapluherziening beschermd stadsgezicht

In het kader van het aanwijzen van het gebied rond de Coehoorsingel en Deventerweg tot van rijkswege beschermd stadsgezicht wordt momenteel door de gemeente Zutphen het in werking treden van een nieuw bestemmingsplan voorbereid. Dit is noodzakelijk omdat in het bestemmingsplan de feitelijke bescherming van de cultuurhistorische waarden en ruimtelijke kwaliteit wordt geregeld. Omdat het in het betreffende gebied gaat om vier bestaande bestemmingsplannen die gelijktijdig herzien moeten worden, is gekozen voor één zogenaamde parapluherziening. Deze "Parapluherziening" wordt opgesteld t.b.v. de bestemmingsplannen "Coehoorsingel-west", "Coehoorsingel-oost", "Deventerwegkwartier" en "St.Elisabeth".

De bestaande bestemmingsplannen voor de binnenstad vallen al onder de reeds in 1986 aangewezen bescherming van dat gebied. Er is met de parapluherziening van bovengenoemde bestemmingsplannen dus sprake van een uitbreiding van het van rijkswege beschermde gebied.

Momenteel staat de voortgang van de procedure er als volgt voor: Het vóórontwerpbestemmingsplan "Parapluherziening beschermd stadsgezicht" heeft vanaf 22 juni 2006 gedurende twee weken (derhalve tot en met 5 juli 2006) ter inzage gelegen voor het indienen van inspraakreacties.



▲ Fraaie villa's met voortuinen en oude tuinheden aan de ventweg langs de Deventerweg. Foto Gelders Genootschap



Vliegloods gesloopt

De Vliegloods aan de Havenstraat te Zutphen is niet meer. Het gebouw waarover eerder in Zutphen MoNumentaal 9 – augustus 2004 - werd bericht is in de week van 19 november tegen de vlakte gegaan. Een architectonisch bijzonder fraai gebouw was het zeker niet, als opslagloods eerder een groot log, vierkante meters verslindend gevaarte. Maar wel één met een markante pedigree. Twee Duitse vliegtuighangars uit WO I, in 1920 in Zutphen samengeklonken en gebout tot één vele meters overspannend geheel. Was hergebruik van het gebouw lastig, doorverkopen van onderdelen leek met spantafmetingen van ca. 10 meter hoog en 25 meter lengte op korte termijn onmogelijk. Het gebouw is uiteindelijk tegen schrootprijs gesloopt.



▲ Het brede profiel met bomen tussen hoofdrijbaan en de dubbele ventwegen is karakteristiek voor de Deventerweg. Foto Gelders Genootschap

Gedurende de termijn van terinzagelegging zijn er geen inspraakreacties binnengekomen.

Gelijktijdig is het vóórontwerpbestemmingsplan in het kader van het overleg ex artikel 10 BRO naar diverse overlegpartners gezonden waaronder de Rijksdienst voor Archeologie, Cultuurlandschap en Monumentenzorg (RACM, voorheen Rijksdienst voor de Monumentenzorg) en het Ministerie van VROM.

Zodra deze reacties ontvangen zijn worden deze, eventueel na nader ambtelijk overleg met o.a. de RACM, met de daaropvolgende antwoorden, opgenomen in het ontwerpbestemmingsplan. Momenteel is het wachten nog op de reacties van enkele van deze instellingen. Het uiteindelijke document kan dan gepubliceerd worden in de Zutphense Koerier en wordt na publicatie gedurende zes weken ter inzage gelegd. Gedurende deze periode kan een ieder zienswijzen indienen.

HET VERVOLG:

Indien geen zienswijzen naar voren zijn gebracht, dan dient de gemeenteraad binnen acht weken na afloop van deze termijn van

terinzage een besluit te nemen omtrent vaststelling van het bestemmingsplan.

Na het raadsbesluit tot vaststelling van het bestemmingsplan dient het plan ter inzage te worden gelegd gedurende zes weken. Gedurende deze periode kan degene die zienswijzen naar voren heeft gebracht bedenkingen naar voren brengen bij Gedeputeerde Staten.

GEDEPUTEERDE STATEN MOETEN BESLISSEN OMTRENT GOEDKEURING VAN HET BESTEMMINGSPLAN.

Het besluit omtrent goedkeuring dient vervolgens voor de duur van zes weken ter inzage te worden gelegd.

Gedurende deze periode kunnen degenen die zienswijzen en /of bedenkingen naar voren hebben gebracht beroep indienen bij de Afdeling bestuursrechtspraak van de Raad van State.

De doorgelopen procedure van het bestemmingsplan is dan afgerond en het bestemmingsplan treedt in werking. Daarmee heeft dan feitelijk ook de aanwijzing tot beschermd stadsgezicht handen en voeten gekregen. ■

Colofon

COVERFOTO:

De fraaie romano-gotische zijgevel van Zaadmarkt 92, onzichtbaar vanaf de straat en hier gefotografeerd vanuit een belendend dakraam. Foto Jeroen Krijnen – gemeente Zutphen

Voor vragen over de verschillende aspecten van monumentenzorg kunt u met de volgende medewerkers contact opnemen:

Dhr. J.K. Blanksma 0575-587377 subsidies

Mw. A. Koster 0575-587326 vergunningen

Dhr. J.S. Krijnen 0575-587376 bouw- en cultuurhistorisch onderzoek

Dhr. R. Schuurman 0575-587309 Juridisch administratief beleidsmedewerker

Dhr. M. Groothedde 0575-587760 archeologie

Deze uitgave wordt toegezonden aan belanghebbenden en geïnteresseerden. U kunt kosteloos een exemplaar aanvragen of een abonnement nemen.

Bel hiervoor naar de eindredactie of anders naar bovenstaande nummers.

ZUTPHEN MONUMENTAAL

IS EEN UITGAVE VAN:

Sector Ruimte van de Gemeente Zutphen, afdeling Bouwen, Monumenten en Archeologie. Postbus 41, 7200 AA Zutphen. Redactie: J. Kremer, M. Louwes,

M. Groothedde, J.S. Krijnen
Eindredactie J.S. Krijnen, tel. (0575) 587376

Gratis losse exemplaren zijn eveneens verkrijgbaar op de volgende locaties:

In de hal van het Stadhuis, 's-Gravenhof 2.
Stadsarchief Zutphen, Spiegelstraat 13
Stedelijk Museum, Rozengracht 3

DRUK EN VORMGEVING

Walburg Grafische Diensten Zutphen, oplage 1000 exemplaren